

—2022年度 京都GW—

ご家庭保存用

# アスレチックキャンプ



## 参加要項

日程

2022年4月29日（金祝）～5月1日（日）

宿泊先/行き先

自然体験活動施設みずほ  
（京都府船井郡京丹波町猪鼻ケウン）

対象

身長110cm以上の5歳～中学3年生



のあっく自然学校

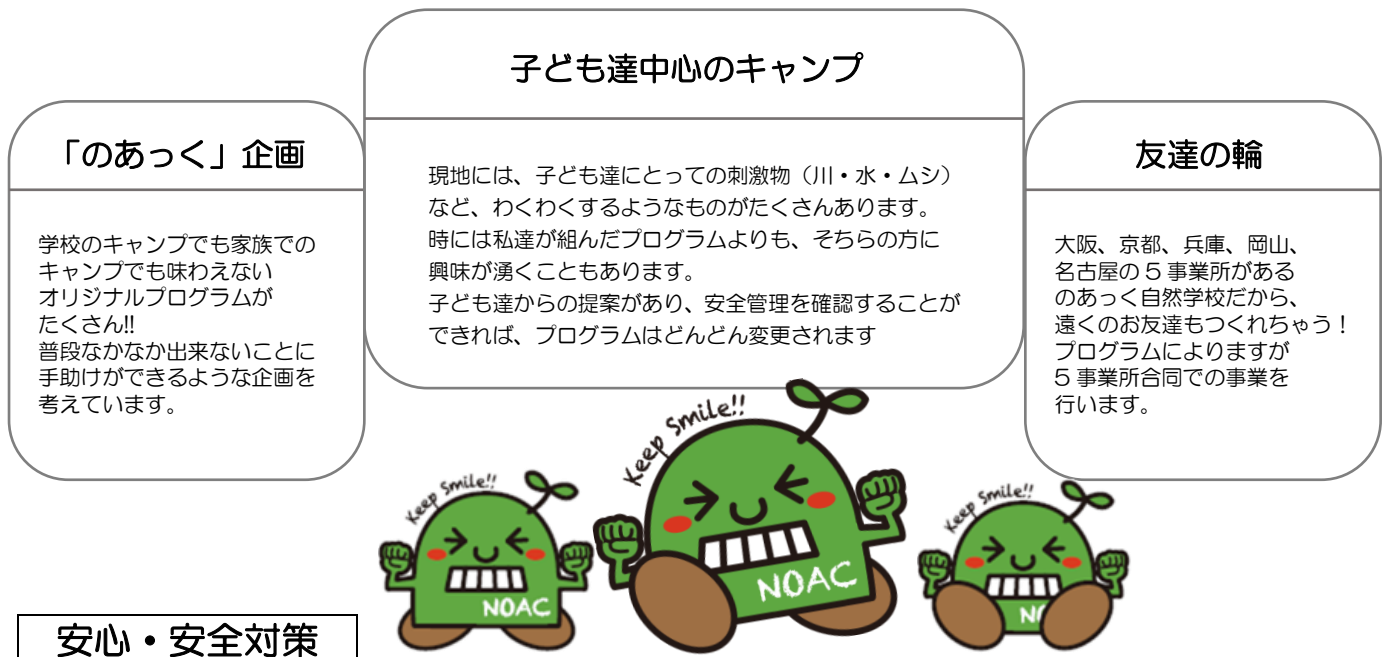
## のあっく自然学校とは？

1994年に誕生し、大阪・京都・兵庫・岡山・名古屋の5拠点を中心に一過性のものではなく、その場、その時に感じられる自然素材を使って、自分で手に取り、耳で聞き、肌で感じる「ほんまもん体験」を提供する自然学校です。0歳からの野外教育を推進し、生涯学習としての教育的キャンプを展開します。

### <のあっく自然学校の理念>

のあっく自然学校は、キャンプ技術はもちろん、スタッフの徹底した安全管理の下、子ども達の自由な発想をのばす「子ども達が中心のキャンプ」を展開します。4歳から中学生を3クラスに分け、それぞれのレベルで、共に考え、学び、子ども達の「なぜ?」「なに?」と一緒に取り組みます。

## のあっく自然学校3つの柱



## 安心・安全対策

### ●安全管理の取り組みについて

のあっく自然学校では、たくさんのキャンプや自然体験の活動を行います。日常とは違う環境・自然の中で、刻々と変化していく気象や様々な現象に対し、できる限り起こりうる危険を予測し、丁寧に安全対策に取り組むことが、安全管理の基本的な考え方です。団体として、事前・実施中・事後に至るまで事故ゼロを目指して安全管理に対する取り組みを徹底いたします。

### 《保護者のみなさまへお願い》

のあっくのキャンプは自然相手のプログラムです。人工的に作られたものであれば意図的に変更もできますが、キャンプ中は暑かったり、寒かったり、雨だったり・・・もちろん私たちもプログラムに適した天候を望みますが、これもプログラムです。そして、大きな怪我や事故が起こらないようにリスクマネジメント（安全管理）はもちろん行っていますが、“野外においてけがを絶対にしない”というのは不可能です。多少の擦り傷程度は勲章だと思ってください。

## ●プログラム実施前

### → 参加者の皆様に対して

#### <個人カードのご提出>

お子様一人ひとりの様子を文章でご提出いただき、全スタッフで共有しています。  
お薬、アレルギー、おねしょ、バス酔い、なるべく細かい情報を記入して頂きその子にあった対応を心がけています。

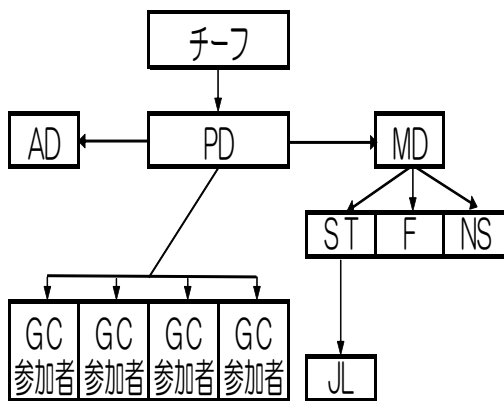
### → 一緒にキャンプに行くスタッフに対して

#### <安全研修と連携体制>

スタッフ、カウンセラー、ジュニアリーダーは定期的な研修を行い、CPRやAEDを利用した救急法、応急手当などを学んでいます。また、ホームシックの対応の仕方など様々な研修を終えた後にキャンプに参加します。キャンプ中は活動前、子ども達の就寝後にスタッフ間でのミーティングを行うことで、キャンプの流れや子ども達の様子の共有、細かな情報でも共有をするよう努めています。

#### <組織について>

参加者の安全管理・プログラムの円滑化を行う上で組織運営を行っております。



名称	役割
チーフ	キャンプスクールの総責任者。 直接運営には関わらないが、全体の指針、方向性を定める。
PD (プログラムディレクター)	プログラム運営の総指揮を行う。 各グループと連携を取り指示を出す。
AD (アドバイザー)	専門分野の指導、各プログラムでのアドバイスを出す。 写真・ビデオなどの管理をする。
MD (マネージメントディレクター)	プログラム運営に必要な備品や食事、生活面など、キャンプ スクールが円滑に運営できるようにスタッフに指示を出す。
ST (スタッフ)	MDからの指示のもと、参加者やGC、ULが円滑なプログラム 運営ができるようさまざまな作業を行う。
F (フード)	参加者の栄養管理、給食、食材調達の担当 参加者の衛生管理も兼務する。
GC (グループカウンセラー)	参加者と共に生活にプログラムを運営する。参加者の目的、 安全健康面に注意し、参加者のカウンセラーとして行動する。
NS (ナース)	参加者の健康管理、ケガの手当てを行う。 病院への引率、保護者への連絡・相談を行う。
JL (ジュニアリーダー)	STの補助を行い、プログラムの準備や片付けを行う。 一部のプログラムの指導補助を行う。

## ●プログラム実施中

#### <帽子の着用>

キャンプの参加者には全員の方に帽子を配布しています。夏の熱中症予防はもちろんですが、高速道路サービスエリアでのトイレ休憩時にも団体の参加者と遠くからでも判別ができる、点呼がしやすいなどの安全管理でも使われています。  
また、年齢による色分けによりそれぞれにあった対応が出来るようになっています。

#### <ダブル監視体制>

キャンプ中は子ども 8人~10人(未就学児は5~7人)に対して1人のグループカウンセラーがつき、24時間共に生活します。さらに全体を見渡すディレクターがおり、2人体制で事故防止・早期発見に努めます。

#### <現地の様子を公開>










キャンプ中はホームページにて現地の写真や、ブログにて子ども達の様子などを1日に1度ご報告します。

#### <いざという時は>

のあつく自然学校では、できる限り子どもたちの自主性を認める活動方針ですが、危険が伴う行動の場合は本人の希望にかかわらず、無理にでも止める場合があります。



スケジュール

間	1日目	2日目	3日目
6:00	※1 各集合場所の近辺にはトイレはございません。 集合前に必ずトイレに行っておいってください。		
7:00	※2 集合時間までに集合をお願いいたします。	起床	起床 
8:00	各集合場所に集合 バスで移動 	朝食 	朝食
9:00		裏山散策	荷物の整理
10:00	途中トイレ休憩		思い出工作
11:00	施設到着 	昼食	
12:00	昼食		昼食
13:00		アスレチック場へ出発！	
14:00	アイスブレイク・外遊び	アスレチック体験 	施設出発
15:00	周辺散策		バスで移動 
16:00		施設へ出発！！	
17:00	お風呂 	お風呂	各地で解散
18:00	夕食 	夕食	
19:00	振り返り	振り返り	
20:00			
21:00	就寝	就寝	

※天候・子ども達の状況により、変更することがあります。  
※当団体所有のバスで移動します

《大自然の中にあるアスレチックを満喫！！》

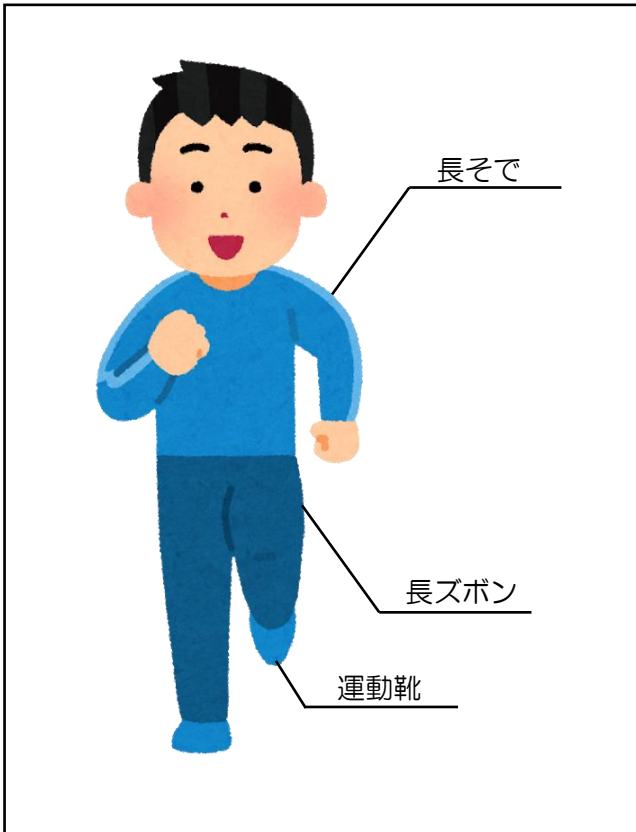
“冒険の森 in のせ” に行き、高い木の上で  
ドキドキアスレチック体験！！  
いろいろな種類のアスレチックを体験して  
みんなでゴールを目指そう！！

中にはロープ1本で木の上から地面に滑り降りる  
ハラハラドキドキなアスレチックも！？

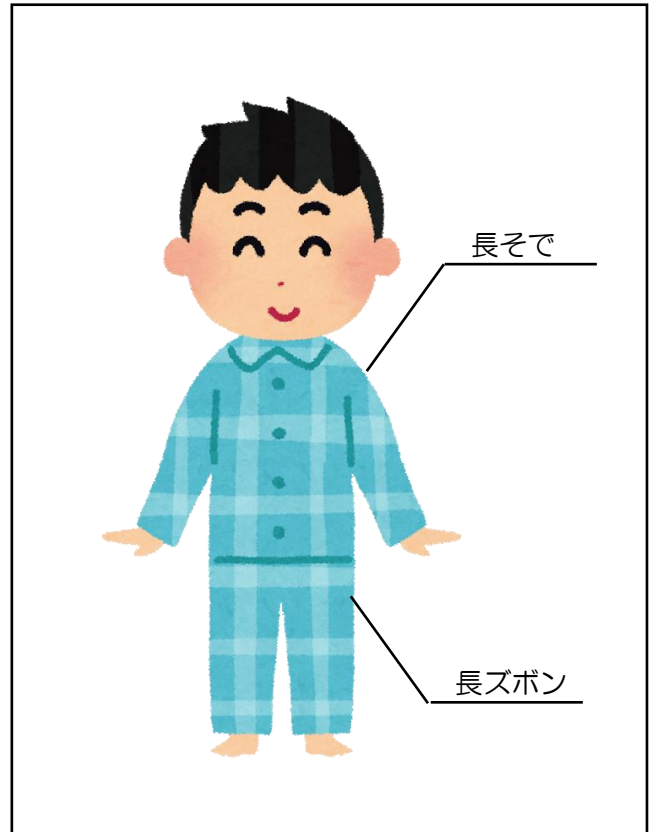


## 現地での服装について

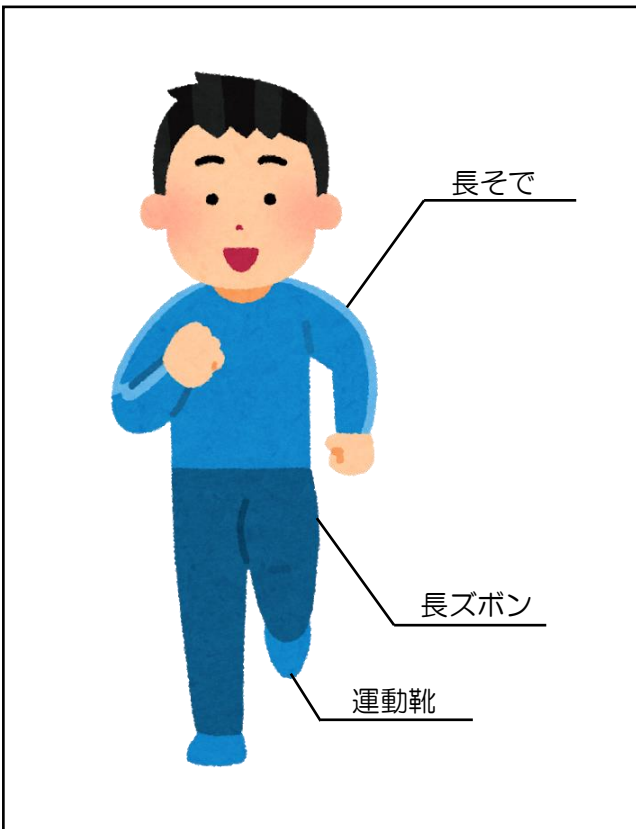
### 集合時の服装



### 寝る時の服装



### 現地での服装
















#### 集合時は・・・

- \* 集合時は動きやすい服装でお越し下さい。  
(スカート・サンダルは不可)
- \* 会員帽子をお渡ししますので帽子は要りません。  
(会員の方はご持参下さい。  
既存会員さまで帽子を忘れた場合、集合場所でご購入  
頂きます。お忘れにならないよう、お気を付け下さい。)

#### 現地では・・・

- \* 朝・晩は冷え込みますので防寒着をご用意ください。  
(活動中は動いて暑くなる場合もありますので  
体温調節のしやすいものがおすすめです。)
- \* 動きやすい服装、汚れてもいい服装のご用意を  
お願いします。

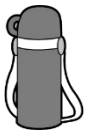
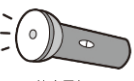




## 持ち物リスト

持ってくるもの					
 着替え	<b>着替え</b> (多めに)		<b>寝間着</b>		<b>防寒着</b> 朝・晩は冷え込みますので 体温調節しやすい服を お持ちください。
 雨具(カッパ)	<b>雨具(カッパ)</b> (セパレートタイプが 望ましいです)		<b>バスタオル タオル(多めに)</b>	 ハンカチ・ティッシュ	<b>洗面用具 ハンカチ ティッシュ</b>
 ビニール袋(大・小) 薬箱	<b>薬</b> (必要な方のみ) <b>ビニール袋</b>	 	<b>筆記用具 軍手</b>		<b>会員帽子</b> (新規会員・帽子の色が 変わる方は当日 お渡しします)
	<b>マスク</b> (日数分+予備分を お持たせください)		<b>汚れてもいい服</b> (アスレチック体験時に 使用いたします。)	 日焼け止め	<b>日焼け止め 虫よけスプレー</b> (必要な方のみ)

### 備 考

\*持ってくるもの全てに名前の記入をお願いいたします。  
 \*薬事法の関係で薬・虫除けスプレー・日焼け止めなどの提供ができません。  
 必要な方は必ずご持参して頂くようお願いいたします。  
 薬・日焼け止め・虫よけスプレーなどは必ず貸し借りをしないようにご家庭でご指導をお願いいたします。  
 \*飲食物は持ってこないようお願いいたします。

### 持ってこないもの

	<b>水筒</b> (現地にお茶は 用意しています。)	 懐中電灯	<b>懐中電灯</b>		<b>カメラ</b>
	<b>携帯電話</b>		<b>ゲーム機</b>		<b>シャンプー 石鹸 など</b>

### 備 考

\*キャンプ中の写真を販売していますので、カメラなどは持ってこないようお願いいたします。  
 \*全ての持ってこられた荷物に対しては一切の責任を負いかねますので予めご了承下さい。

持ち物について	ブログについて				
<p><b>*動きやすい服装、通常の靴でご参加ください。</b> 新品のお洋服、靴ではなく、お子様が着慣れた服、履きなれた靴でお越しください。</p> <p><b>*着替えは、多めに持参させてください。</b> バスを降りてから荷物を持って移動する距離は長くありません。また小さいお子様で荷物を一人で持てない方にはジュニアリーダーが手伝います。着替えは多めにお持ち下さい。</p> <p><b>*団体からの薬の提供は一切致しません。</b> 薬事法の関係上、私どもからの薬の提供は、一切いたしません。必要な薬はお持ち下さい。尚、服用方法は個人カードにご記入下さい。赤帽子(小2)までの方は、受付時にお預かりすることも可能です。</p> <p><b>*飲食物(おやつを含む)は、団体で用意致します。</b> 水筒を含む、飲食物の持ち込みは一切お断りしています。バス内、宿舎及び活動場所においては、団体で24時間飲料を用意いたしております。</p> <p><b>*荷物のパッキングは、必ずお子様と行ってください。</b> 何がどこに入っているのか? 何を持ってきているのか? 現地に着いたお子様がわからないことがあります。必ずお子様と一緒に荷物の準備をしてください。</p> <p><b>*荒天の場合はスケジュールを一部変更することがありますので、予めご了承ください。</b> 安全にキャンプを楽しんで貰う為に、悪天候時にはスケジュールを変更する場合がございます。</p> <p><b>*持ち物にはすべて、名前をご記入ください。</b> 基本的に荷物の管理は個人に任せています。紛失物に関しては一切責任を負いかねますのでご了承ください。</p> <p><b>*保険証は持参しないで下さい。</b> 万が一ケガや病気で病院に行く場合は事前に保護者の方にご連絡し、病院に保険証をFAXで送信して頂きます。紛失してしまう可能性もありますのでご持参はお控え下さい。</p>	<p><b>■キャンプ連絡ブログ</b> キャンプ開催前日に集合時間等の確認をするためのブログとなります。 </p> <p><b>■今日の活動ブログ</b> キャンプ担当者が1日の活動報告を行うブログです。 </p> <p><b>■忘れ物ブログ</b> キャンプ終了約一週間後に、お預かりしている忘れ物をお知らせするブログです。 </p> <p><b>■いまだこブログ</b> 帰りのバスの進行状況をお知らせするブログです。 </p> <p><b>パソコンからは</b></p> <p>①のあつくHPを開く⇒②うちの子げんき?を開く⇒③メンバーログインをクリックし、下記を入力</p> <table border="1" data-bbox="839 1151 1430 1249"> <tr> <td>ユーザー名</td> <td>noac2022</td> </tr> <tr> <td>パスワード</td> <td>sakura2022</td> </tr> </table> <p>④各ボタンをクリック!</p> <p><b>携帯からは</b></p> <p>各ブログのHPアドレスを入力して開く。 ※バーコードリーダーで読み取れる方は、読み取って下さい。</p> <p>※事業開始後、電話での閲覧に関してのお問合せ、(バスの到着時間等、特定のお子様の様子など)は一切お受けできません。予めご了承下さい。</p> <p>＜写真の販売に関して＞ キャンプ期間中に撮影しました写真に関しては、CD-Rに入れて販売いたします。(200枚程度) CD-ROM 1枚 1,500円 ご希望の方は事務所までご連絡ください。</p>	ユーザー名	noac2022	パスワード	sakura2022
ユーザー名	noac2022				
パスワード	sakura2022				

## 緊急時の対応について

安全をすべてに優先するという考えで、企画から準備・運営に至るまで万全を期しています。具体的には、以下のような対応を行います。

### I. 緊急病院での診察

病状によって、緊急病院へ連れて行き診察を受けて頂きます。

### II. ご家族へのご連絡

病院での診断が必要とした場合は必ず保護者様への連絡をいたします。

### III. 保険について

参加者全員に旅行者保険をかけさせていただいております。万が一、怪我などで、現地の病院に入った場合、保険の対象となります。(詳細は入会案内書を参照下さい)  
※風邪など今回のキャンプが原因であると特定できない場合は保険の対象外となります。予めご了承ください。

緊急時（保険対応）の流れ	
①	病院へ行く前に保護者の方へ連絡
②	病院にて診察・処置 (この時可能であれば保護者の方より保険証のコピーをFAXにて病院へ送信していただきます。)
③	医療費をのあつく自然学校にて立替
④	キャンプ解散時に立替分をご請求
⑤	保険会社よりご自宅に書類送付
⑥	返送書類などの手続き後、ご指定の口座に保険会社より入金

※保険証コピーなどはお子様に持たせないようお願いいたします。

## キャンセル料について

お申し込み頂いた後にキャンセルされる場合は、旅行業法に基づきキャンセル料が発生いたします。

キャンプ開催日前日より起算して

■ 20日前～8日前までに取消された場合	20%
■ 7日前～2日前までに取消された場合	30%
■ 出発の前日に取消された場合	40%
■ 当日の集合時間までに取消された場合	50%
■ プログラム開始後に取消された場合	100%

「キャンセル日」は、お客様が株式会社 POLARIS の営業日・営業時間内に解除する旨をお申し出いただいた時を基準とします。(18時以降に取消連絡の場合、次営業日が取消日となります。)

#### 【連絡先】

(株) POLARIS TEL: 072-805-3230  
営業時間 10:00～18:00

※1 ご返金は(株) POLARIS より行います。

※2 詳細は旅行条件書をご確認ください。

## よくあるご質問

- Q. お友達と一緒にの班になれますか？
- A. お友達や兄弟は原則的には別々の班になります。新しいお友達をたくさん作ることも活動では大きなねらいの一つです。班分けについて特別なご希望がある場合は事前にご相談ください。
- Q. 女の子の参加もありますか？
- A. キャンプ(活動)に参加する女の子の割合は約40%です。スタッフの中には女性もいます。安心してご参加下さい。
- Q. はじめて(一人で)参加させるので不安ですが、大丈夫ですか？
- A. 年間を通して数多くのトレーニングを重ねたキャンプカウンセラー達の指導のもとで、子ども同士が仲良くなるようにプログラムを実施しています。参加者のほとんどは一人で参加しますので、初めての方もご安心ください。
- Q. 喘息やアトピーの持病があるのですが大丈夫ですか？
- A. 個人カードの健康調査の欄に様子を詳しくお書き下さい。また普段飲んでいるお薬の服用の仕方をご記入頂き、お薬も持たせて下さい。当日、受付時にスタッフにお薬を渡していただければ、こちらで対応します。(お薬の管理は赤帽子(小学2年生)までに限らせて頂きます。)心配な方は事前にご相談下さい。
- Q. 「おねしょ」が心配ですが対応してもらえるのですか？
- A. 事前に保護者の方からの連絡があれば、夜中でも子どもを起こしてトイレへ連れて行きます。
- Q. キャンプに携帯・カメラはもって行っていいのですか？
- A. 個人的な携帯、カメラ等は肖像権の管理上また紛失などの物質管理上からもご遠慮下さい。また、近年SNSでの子ども同士のトラブルも多発しております。キャンプで出会う新しいお友達との携帯で連絡のやりとりについてはご家庭でお話をして頂き、ルールを決めておいて下さい。
- Q. バスに酔うのですが、参加できますか？
- A. 移動のバス内では担当のスタッフが、ゲームなどをして、酔いやしやすいお子様も気が紛れるよう努めております。どうしても心配な方は予め座席のご相談も承っております。



## 集合・解散について

### ■集合・解散時間

日程	集合・解散場所	集合時間	解散時間
4月29日(金祝)～5月1日(日)	京田辺	8:00	18:30
	石山	8:30	18:00
	京都	9:00	17:30

### ■ 集合時の諸注意 (必ずご確認ください)

- ・万が一、遅刻しそうな場合や、やむを得ない事情(お子様の急病や家庭の諸事情等)で、参加することが不可能になった場合は、下記緊急時の連絡先まで至急ご連絡下さい。
- ・各集合場所にはトイレがございません。予めトイレに行ってから集合をお願いいたします。
- ・各集合場所付近には絶対に車を駐車しないようお願いいたします。(解散時も同様に駐車しないようお願いいたします。) 通行車の迷惑、またバスを配車することができず子ども達が歩くこととなります。車でお越しの場合は、近くの駐車場に駐車の上、徒歩で集合場所まで起こして下さい。
- ・出発時はスタッフから挨拶・所注意・連絡などをお話させていただきますので集合時間から15分ほどお時間を頂きます。
- ・スタッフは集合時間の15分前に来ます。
- ・連絡なく遅刻された場合は、バスは出発いたします。その際は無断欠席扱いになり、100%キャンセル料を頂戴しますのでご注意ください。

### ■ 解散時の諸注意 (必ずご確認ください)

- ・交通事情、子ども達の体調等により解散時間が変更される場合がございます。

**いまどこブログ** の確認を各自で必ず行ってください。

(電話での解散時間の対応などはお受けしておりませんのでご了承下さい。)

携帯・パソコン両方からご確認頂けます。

【いまどこブログのURL】

[http://blog.livedoor.jp/npo\\_noac500/](http://blog.livedoor.jp/npo_noac500/)

【いまどこブログのQRコード】



### 緊急時の連絡先




のあつく自然学校 京都校事務所 TEL: 080-2569-5315

キャンプ当日は集合時間の1時間前よりご連絡頂けます。

上記の電話番号はプログラム開催中は緊急連絡回線としても使用します。

「Facebook が更新されない、写真に子どもが写っていない」「バスは今日のあたりですか」など、緊急性のないお電話はお控え頂きますようお願いいたします。

■ 集合・解散場所

京田辺	石山	京都
西口 バスロータリー	北口 タクシー乗り場	八条口バス乗降場
		
<b>備考</b>	<b>備考</b>	<b>備考</b>
JR「京田辺駅」改札口よりすぐ。 アルプラザ平和堂の マクドナルド付近です。	JR「石山駅」北出口よりすぐ。 駐輪場付近です。	JR「京都駅」八条西口より徒歩約5分。 京都タワーの反対側。

※集合・解散場所の変更は10日前までにのあつく自然学校へ必ず電話もしくはメールにてご連絡ください。  
 個人カードに記載されただけでは、変更は受け付けられません。  
 連絡なく受付時と異なる集合・解散場所に来られた場合はバスにご乗車いただけませんのでご注意ください。

キャンセルされる場合は、  
[https://noac.jp/contact/campcancel\\_kyoto.html](https://noac.jp/contact/campcancel_kyoto.html) まで  
 必ずご連絡をお願いいたします。

