

—2022年度 京都夏—

ご家庭保存用

# サバイバル塩ラーメンキャンプ



## 参加要項

日程

2022年8月22日(月)～8月24日(水)

宿泊先/行き先

国立吉備青少年自然の家  
(岡山県加賀郡吉備中央町吉川 4393-82)

対象

4歳～中学3年生



のあっく自然学校

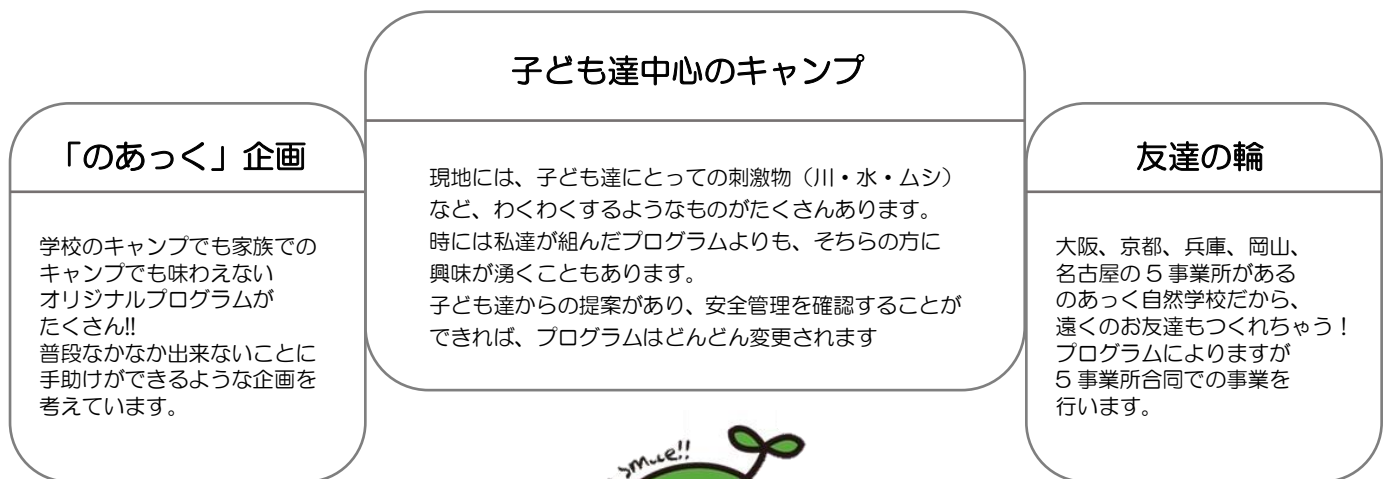
## のあっく自然学校とは？

1994年に誕生し、大阪・京都・兵庫・岡山・名古屋の5拠点を中心に一過性のものではなく、その場、その時に感じられる自然素材を使って、自分で手に取り、耳で聞き、肌で感じる「ほんまもん体験」を提供する自然学校です。0歳からの野外教育を推進し、生涯学習としての教育的キャンプを展開します。

### <のあっく自然学校の理念>

のあっく自然学校は、キャンプ技術はもちろん、スタッフの徹底した安全管理の下、子ども達の自由な発想をのばす「子ども達が中心のキャンプ」を展開します。4歳から中学生を3クラスに分け、それぞれのレベルで、共に考え、学び、子ども達の「なぜ?」「なに?」と一緒に取り組みます。

## のあっく自然学校3つの柱



### 「のあっく」企画

学校のキャンプでも家族でのキャンプでも味わえないオリジナルプログラムがたくさん!!  
普段なかなか出来ないことに手助けができるような企画を考えています。

### 子ども達中心のキャンプ

現地には、子ども達にとっての刺激物（川・水・ムシ）など、わくわくするようなものがたくさんあります。時には私達が組んだプログラムよりも、そちらの方に興味湧くこともあります。子ども達からの提案があり、安全管理を確認することができれば、プログラムはどんどん変更されます

### 友達の輪

大阪、京都、兵庫、岡山、名古屋の5事業所があるのあっく自然学校だから、遠くのお友達もつくれちゃう！プログラムによりますが5事業所合同での事業を行います。



## 安心・安全対策

### ●安全管理の取り組みについて

のあっく自然学校では、たくさんのキャンプや自然体験の活動を行います。日常とは違う環境・自然の中で、刻々と変化していく気象や様々な現象に対し、できる限り起こりうる危険を予測し、丁寧に安全対策に取り組むことが、安全管理の基本的な考え方です。団体として、事前・実施中・事後に至るまで事故ゼロを目指して安全管理に対する取り組みを徹底いたします。

### 《保護者のみなさまへお願い》

のあっくのキャンプは自然相手のプログラムです。人工的に作られたものであれば意図的に変更もできますが、キャンプ中は暑かったり、寒かったり、雨だったり・・・もちろん私たちもプログラムに適した天候を望みますが、これもプログラムです。そして、大きな怪我や事故が起こらないようにリスクマネジメント（安全管理）はもちろん行っていますが、“野外においてけがを絶対にしない”というのは不可能です。多少の擦り傷程度は勲章だと思ってください。

## ●プログラム実施前

### → 参加者の皆様に対して

#### <個人カードのご提出>

お子様一人ひとりの様子を文章でご提出いただき、全スタッフで共有しています。  
お薬、アレルギー、おねしょ、バス酔い、なるべく細かい情報を記入して頂きその子にあった対応を心がけています。

#### <保護者説明会の実施>

団体の概要、スタッフ、安全管理体制、現地の様子や下見に出かけた結果必要だと思ったことをお伝えしています。

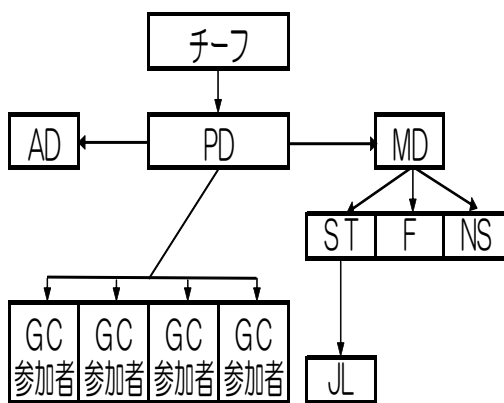
### → 一緒にキャンプに行くスタッフに対して

#### <安全研修と連携体制>

スタッフ、カウンセラー、ジュニアリーダーは定期的な研修を行い、CPRやAEDを利用した救急法、応急手当などを学んでいます。また、ホームシックの対応の仕方など様々な研修を終えた後にキャンプに参加します。キャンプ中は活動前、子ども達の就寝後にスタッフ間でのミーティングを行うことで、キャンプの流れや子ども達の様子の共有、細かな情報でも共有をするよう努めています。

#### <組織について>

参加者の安全管理・プログラムの円滑化を行う上で組織運営を行っております。



名称	役割
チーフ	キャンプスクールの総責任者。 直接運営には関わらないが、全体の指針、方向性を定める。
PD (プログラムディレクター)	プログラム運営の総指揮を行う。 各グループと連携を取り指示を出す。
AD (アドバイザー)	専門分野の指導、各プログラムでのアドバイスを出す。 写真・ビデオなどの管理をする。
MD (マネージメントディレクター)	プログラム運営に必要な備品や食事、生活面など、キャンプ スクールが円滑に運営できるようにスタッフに指示を出す。
ST (スタッフ)	MDからの指示のもと、参加者やGC、ULが円滑なプログラム 運営ができるようさまざまな作業を行う。
F (フード)	参加者の栄養管理、給食、食材調達を担当 参加者の衛生管理も兼務する。
GC (グループカウンセラー)	参加者と共に生活にプログラムを運営する。参加者の目的、 安全健康面に注意し、参加者のカウンセラーとして行動する。
NS (ナース)	参加者の健康管理、ケガの手当てを行う。 病院への引率、保護者への連絡・相談を行う。
JL (ジュニアリーダー)	STの補助を行い、プログラムの準備や片付けを行う。 一部のプログラムの指導補助を行う。

## ●プログラム実施中

#### <帽子の着用>

キャンプの参加者には全員の方に帽子を配布しています。夏の熱中症予防はもちろんですが、高速道路サービスエリアでのトイレ休憩時にも団体の参加者と遠くからでも判別ができる、点呼がしやすいなどの安全管理でも使われています。

また、年齢による色分けによりそれぞれにあった対応が出来るようになっています。

#### <ダブル監視体制>

キャンプ中は子ども 8人~10人(未就学児は5~7人)に対して1人のグループカウンセラーがつき、24時間共に生活します。さらに全体を見渡すディレクターがおり、2人体制で事故防止・早期発見に努めます。




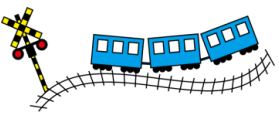







#### <現地の様子を公開>

キャンプ中はホームページにて現地の写真や、ブログにて子ども達の様子などを1日に1度ご報告します。

#### <いざという時は>

のあつく自然学校では、できる限り子どもたちの自主性を認める活動方針ですが、危険が伴う行動の場合は本人の希望にかかわらず、無理にでも止める場合があります。

スケジュール

時間	1日目	2日目	3日目
6:00	※1 各集合場所の近辺にはトイレはございません。 集合前に必ずトイレに行っておいってください。	起床	起床
7:00	※2 集合時間までに集合をお願いいたします。 <b>各集合場所に集合・出発</b>	朝食 	朝食 
8:00		サバイバル① 	荷物チェック ラーメン作り
9:00			
10:00			
11:00			昼食
12:00	施設到着 昼食	昼食 	
13:00	アイスブレイク	サバイバル②	出発準備・清掃
14:00			施設出発
15:00	班分け・作戦会議 ルール説明等		
16:00			
17:00	お風呂	お風呂	各地で解散
18:00	夕食 	夕食	
19:00		夜のプログラム (星の観察など)	
20:00	振り返り 	振り返り	
21:00	就寝	就寝	

※天候・子ども達の状況により、変更することがあります。

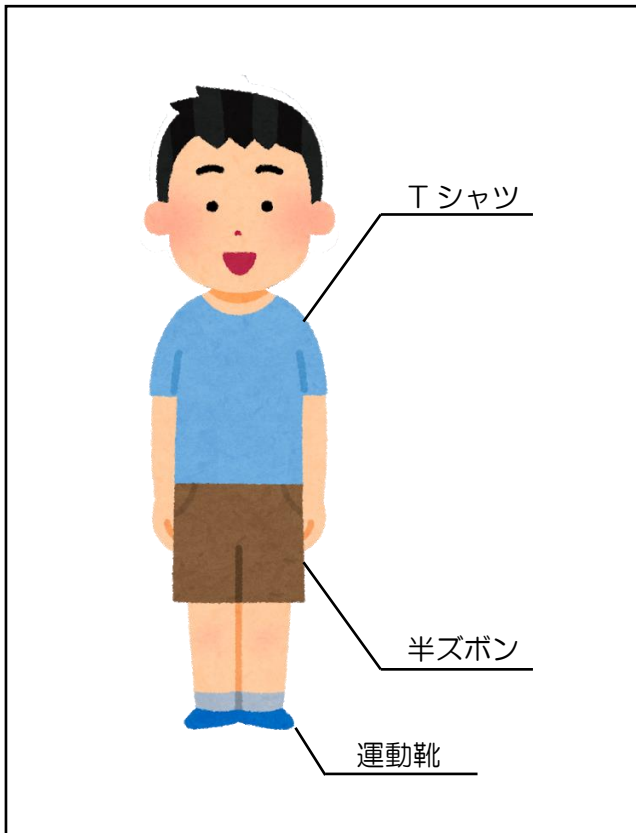
《サバイバル塩ラーメンキャンプとは??》

具材を調達し、  
最終日にオリジナルラーメンを作ります！  
謎解きをしたり、ゲームに勝ったり、  
食材ゲットの方法はたくさん！！  
チームのみんなと協力していこう！！

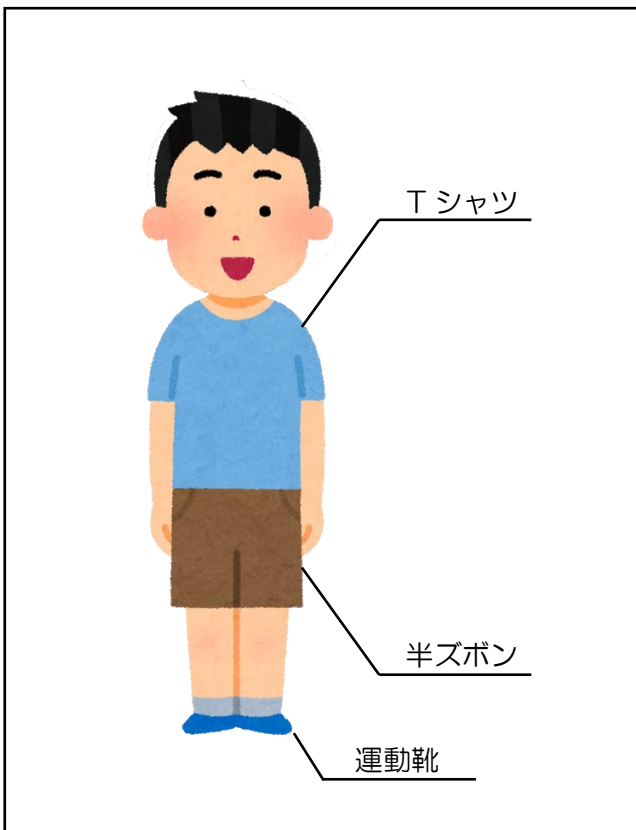


## 現地での服装について

### 集合時の服装



### 現地での服装



### 寝る時の服装



#### 集合時は・・・

- \* 集合時は動きやすい服装でお越し下さい。  
(スカート・サンダルは不可)
- \* 会員帽子をお渡ししますので帽子は要りません。  
(会員の方はご持参下さい。  
既存会員さまで帽子を忘れた場合、集合場所でご購入  
頂きます。お忘れにならないよう、お気を付け下さい。)

#### 川遊びでは・・・

- \* 水着と一緒に化繊のTシャツ(ラッシュガード)を着て  
ください。
- \* 泳いでも脱げない靴を履いてください。
- \* ライフジャケットはこちらで用意します。

#### 現地では・・・

- \* 活動中は日焼け、虫除け対策のため、薄手の長袖長ズボン  
をお持ちください。  
(必要な方は日焼け止め、虫除けスプレーなどお持ちください)
- \* 動きやすい服装、汚れてもいい服装のご用意を  
お願いします。
- \* 虫刺され防止のため、くるぶしが隠れる長さの靴下も  
ご持参ください。

## 持ち物リスト

持ってくるもの		
 <p><b>着替え</b> (多めに) <b>寝間着</b></p>	 <p><b>薄手の 長袖の服 (上下) 長靴下</b> <small>虫よけ対策・肌寒い時用</small></p>	 <p><b>水筒</b> (移動時用) ※お茶を入れて 持ってきてください</p>
 <p><b>雨具 (カッパ)</b> (多少の雨でも活動します。 セパレートタイプが おすすめ)</p>	 <p><b>バスタオル タオル (多めに)</b></p>	 <p><b>洗面用具 ハンカチ ティッシュ</b></p>
 <p><b>ビニール袋</b> <small>ビニール袋(大・小)</small></p>	 <p><b>筆記用具</b></p>	 <p><b>会員帽子</b> (新規会員の方は当日 お渡しします)</p>
 <p><b>薬</b> (必要な方のみ) <b>軍手</b></p>	 <p><b>マスク</b> (日数分+予備分を お持たせください)</p>	 <p><b>日焼け止め 虫よけスプレー</b> (必要な方のみ)</p>
 <p><b>水着 &amp;水着の上から着る Tシャツ・短パン</b></p>	 <p><b>マリンシューズ</b> 上靴でも OK <small>(クロックスは滑るので不可)</small></p>	 <p><b>のあつくTシャツ</b> <small>(今年度夏2回以上 キャンプに参加した方)</small></p>

### 備 考

- \* 持ってくるもの全てに名前の記入をお願いいたします。
- \* 薬事法の関係で薬・虫除けスプレー・日焼け止めなどの提供ができません。  
必要な方は必ずご持参して頂くようお願いいたします。
- \* 薬・日焼け止め・虫よけスプレーなどは必ず貸し借りをしないようにご家庭でご指導をお願いいたします。
- \* 水筒は初日に回収し、新しいお茶を入れ最終日にお返しいたします。(現地では 24 時間お茶を用意しております)
- \* 今年度夏休みキャンプに2回以上ご参加の方はプレゼントした夏休みキャンプTシャツをお持ち下さい。

### 持ってこないもの

 <p><b>シャンプー 石鹸 など</b></p>	 <p><b>懐中電灯</b></p>	 <p><b>カメラ</b></p>
 <p><b>携帯電話</b></p>	 <p><b>ゲーム機</b></p>	

### 備 考

- \* キャンプ中の写真を販売していますので、カメラなどは持ってこないようお願いいたします。
- \* 全ての持ってこられた荷物に対しては一切の責任を負いかねますので予めご了承下さい。

持ち物について	ブログについて				
<p><b>*動きやすい服装、通常の靴でご参加ください。</b> 新品のお洋服、靴ではなく、お子様が着慣れた服、履きなれた靴でお越しください。</p> <p><b>*着替えは、多めに持参させてください。</b> バスを降りてから荷物を持って移動する距離は長くありません。また小さいお子様で荷物を一人で持てない方にはジュニアリーダーが手伝います。着替えは多めにお持ち下さい。</p> <p><b>*団体からの薬の提供は一切致しません。</b> 薬事法の関係上、私どもからの薬の提供は、一切いたしません。必要な薬はお持ち下さい。尚、服用方法は個人カードにご記入下さい。赤帽子(小2)までの方は、受付時にお預かりすることも可能です。</p> <p><b>*飲食物(おやつを含む)は、団体で用意致します。</b> 水筒を含む、飲食物の持ち込みは一切お断りしています。バス内、宿舎及び活動場所においては、団体で24時間飲料を用意いたしております。</p> <p><b>*荷物のパッキングは、必ずお子様と行ってください。</b> 何がどこに入っているのか? 何を持ってきているのか? 現地に着いたお子様がわからないことがあります。必ずお子様と一緒に荷物の準備をしてください。</p> <p><b>*荒天の場合はスケジュールを一部変更することがありますので、予めご了承ください。</b> 安全にキャンプを楽しんで貰う為に、悪天候時にはスケジュールを変更する場合がございます。</p> <p><b>*持ち物にはすべて、名前をご記入ください。</b> 基本的に荷物の管理は個人に任せています。紛失物に関しては一切責任を負いかねますのでご了承下さい。</p> <p><b>*保険証は持参しないで下さい。</b> 万が一ケガや病気で病院に行く場合は事前に保護者の方にご連絡し、病院に保険証をFAXで送信して頂きます。紛失してしまう可能性もありますのでご持参はお控え下さい。</p>	<p><b>■キャンプ連絡ブログ</b> キャンプ開催前日に集合時間等の確認をするためのブログとなります。<u>必ずご確認ください。</u></p>  <p><b>■今日の活動ブログ</b> キャンプ担当者が1日の活動報告を行うブログです。</p>  <p><b>■忘れ物ブログ</b> キャンプ終了約一週間後に、お預かりしている忘れ物をお知らせするブログです。</p>  <p><b>■いまどこブログ</b> 帰りのバスの進行状況をお知らせするブログです。こちらのブログをご確認の上、お迎えをお願いいたします。</p>  <p><b>パソコンからは</b></p> <p>①のあつくHPを開く⇒②うちの子げんき?を開く⇒③メンバーログインをクリックし、下記を入力</p> <table border="1" data-bbox="855 1240 1445 1341"> <tr> <td>ユーザー名</td> <td>noac2022</td> </tr> <tr> <td>パスワード</td> <td>sea2022</td> </tr> </table> <p>④各ボタンをクリック!</p> <p><b>携帯からは</b></p> <p>各ブログのHPアドレスを入力して開く。 ※バーコードリーダーで読み取れる方は、読み取って下さい。</p> <p>※事業開始後、電話での閲覧に関してのお問合せ、(バスの到着時間等、特定のお子様の様子など)は一切お受けできません。予めご了承下さい。</p> <p><b>&lt;写真の販売に関して&gt;</b> キャンプ期間中に撮影しました写真に関しては、CD-Rに入れて販売いたします。(200枚程度) CD-ROM 1枚 1,500円 ご希望の方は事務所までご連絡ください。 ※発送は9月中旬～下旬を予定しております。</p>	ユーザー名	noac2022	パスワード	sea2022
ユーザー名	noac2022				
パスワード	sea2022				

## 緊急時の対応について

安全をすべてに優先するという考えで、  
企画から準備・運営に至るまで万全を期しています。  
具体的には、以下のような対応を行います。

### I. 緊急病院での診察

病状によって、緊急病院へ連れて行き診察を受けて頂きます。

### II. ご家族へのご連絡

病院での診断が必要とした場合は  
必ず保護者様への連絡をいたします。

### III. 保険について

参加者全員に旅行者保険をかけさせていただいております。

万が一、怪我などで、現地の病院に入った場合、保険の対象となります。(詳細は入会案内書を参照下さい)

※風邪など今回のキャンプが原因であると特定できない場合は保険の対象外となります。予めご了承ください。

緊急時（保険対応）の流れ	
①	病院へ行く前に保護者の方へ連絡
②	病院にて診察・処置 (この時可能であれば保護者の方より 保険証のコピーをFAXにて病院へ送信していただきます。)
③	医療費をのあつく自然学校にて立替
④	キャンプ解散時に立替分をご請求
⑤	保険会社よりご自宅に書類送付
⑥	返送書類などの手続き後、ご指定の口座に保険会社より入金

※保険証コピーなどはお子様を持たせないようお願いいたします。

## キャンセル料について

お申し込み頂いた後にキャンセルされる場合は、  
旅行業法に基づきキャンセル料が発生いたします。

キャンプ開催日前日より起算して

- 20日前～8日前までに取消された場合 20%
- 7日前～2日前までに取消された場合 30%
- 出発の前日に取消された場合 40%
- 当日の集合時間までに取消された場合 50%
- プログラム開始後に取消された場合 100%

「キャンセル日」は、お客様が株式会社 POLARIS の営業日・営業時間内に解除する旨をお申し出いただいた時を基準とします。  
(18時以降に取消連絡の場合、次営業日が取消日となります。)

#### 【連絡先】

(株) POLARIS TEL: 072-805-3230  
営業時間 10:00～18:00

- ※1 ご返金は(株)POLARISより行います。
- ※2 詳細は旅行条件書をご確認ください。

## よくあるご質問

- Q. お友達と一緒にの班になれますか？
- A. お友達や兄弟は原則的には別々の班になります。  
新しいお友達をたくさん作ることも活動では大きなねらいの一つです。班分けについて特別なご希望がある場合は事前にご相談ください。
- Q. 女の子の参加もありますか？
- A. キャンプ(活動)に参加する女の子の割合は約40%です。  
スタッフの中には女性もいます。  
安心してご参加下さい。
- Q. はじめて(一人で)参加させるので不安ですが、大丈夫ですか？
- A. 年間を通して数多くのトレーニングを重ねたキャンプ  
カウンセラー達の指導のもとで、子ども同士が仲良くなるようにプログラムを実施しています。参加者のほとんどは一人で参加しますので、初めての方もご安心ください。
- Q. 喘息やアトピーの持病があるのですが大丈夫ですか？
- A. 個人カードの健康調査の欄に様子を詳しくお書き下さい。また普段飲んでいるお薬の服用の仕方をご記入頂き、お薬も持たせて下さい。当日、受付時にスタッフにお薬を渡していただければ、こちらで対応します。(お薬の管理は赤帽子(小学2年生)までに限らせて頂きます。)  
心配な方は事前にご連絡下さい。
- Q. 「おねしょ」が心配ですが対応してもらえるのですか？
- A. 事前に保護者の方からの連絡があれば、夜中でも子どもを起こしてトイレへ連れて行きます。
- Q. キャンプに携帯・カメラはもって行っていいのですか？
- A. 個人的な携帯、カメラ等は肖像権の管理上また紛失などの物質管理上からもご遠慮下さい。また、近年SNSでの子ども同士のトラブルも多発しております。  
キャンプで出会う新しいお友達との携帯で連絡のやりとりについてはご家庭でお話をして頂き、ルールを決めておいて下さい。
- Q. バスに酔うのですが、参加できますか？
- A. 移動のバス内では担当のスタッフが、ゲームなどをして、酔いやすいお子様も気が紛れるよう努めております。どうしても心配な方は予め座席のご相談も承っております。



## 集合・解散について

### ■集合・解散時間

日程	集合・解散場所	集合時間	解散時間
8月22日(月)～24日(水)	京都	9:00	17:30

### ■ 集合時の諸注意（必ずご確認ください）

- ・万が一、遅刻しそうになった場合や、やむを得ない事情（お子様の急病や家庭の諸事情等）で、参加することが不可能になった場合は、下記緊急時の連絡先まで至急ご連絡下さい。
- ・各集合場所にはトイレがございません。予めトイレに行ってから集合をお願いいたします。
- ・各集合場所付近には絶対に車を駐車しないようお願いいたします。（解散時も同様に駐車しないようお願いいたします。）通行車の迷惑になります。  
車でお越しの場合は、近くの駐車場に駐車の上、徒歩で集合場所まで起こして下さい。
- ・出発時はスタッフから挨拶・所注意・連絡などをお話させていただきますので集合時間から15分ほどお時間を頂きます。
- ・スタッフは集合時間の15分前に来ます。
- ・連絡なく遅刻された場合は、出発いたします。  
その際は無断欠席扱いになり、100%キャンセル料を頂戴しますのでご注意ください。

### ■ 解散時の諸注意（必ずご確認ください）

- ・交通事情、子ども達の体調等により解散時間が変更される場合がございます。  
**いまだこブログ**の確認を各自で必ず行ってください。  
(電話での解散時間の対応などはお受けしておりませんのでご了承下さい。)

携帯・パソコン両方からご確認頂けます。



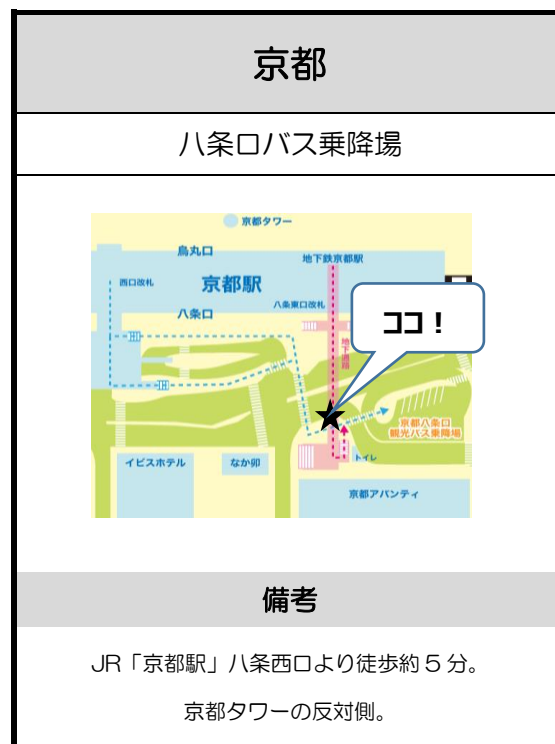
### 緊急時の連絡先

のあつく自然学校 京都校事務所 TEL: 080-2569-5315

キャンプ当日は集合時間の1時間前よりご連絡頂けます。

上記の電話番号はプログラム開催中は緊急連絡回線としても使用します。  
「Facebook が更新されない、写真に子どもが写っていない」「バスは今のあたりですか」など、緊急性のないお電話はお控え頂きますようお願いいたします。

## ■ 集合・解散場所



※集合・解散場所の変更は 7/8 までにのあつく自然学校へ必ず電話もしくはメールにてご連絡ください。  
連絡なく受付時と異なる集合・解散場所に来られた場合はバスにご乗車いただけませんのでご注意ください。

キャンセルされる場合は、  
[https://noac.jp/contact/campcancel\\_kyoto.html](https://noac.jp/contact/campcancel_kyoto.html) まで  
必ずご連絡をお願いいたします。

